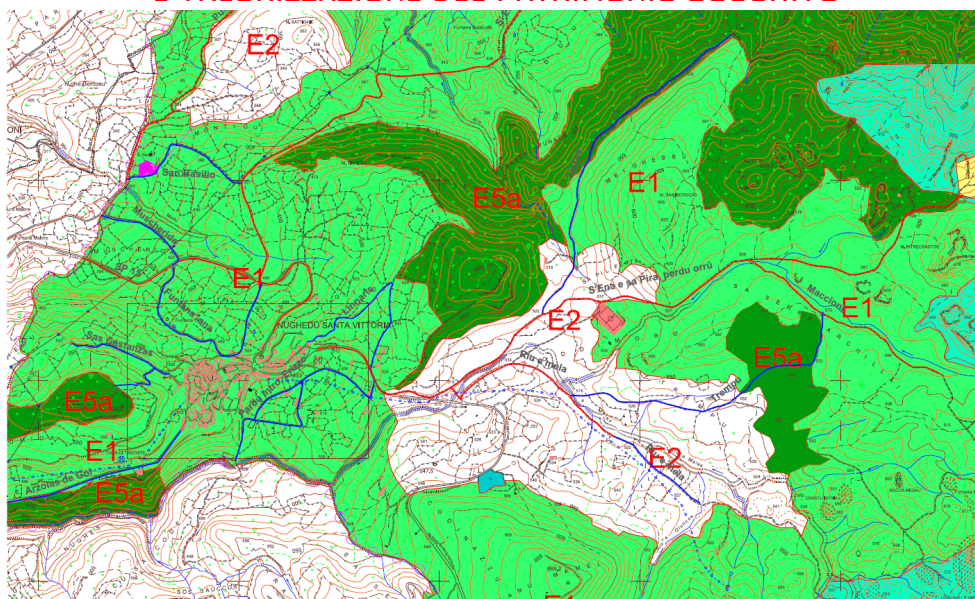




COMUNE DI NUGHEDU SANTA VITTORIA

Provincia di Oristano

INTERVENTI DI AUMENTO, MANUTENZIONE E VALORIZZAZIONE DEL PATRIMONIO BOSCHIVO



PROGETTO DEFINITIVO/ESECUTIVO

STUDIO TECNICO GEOM. STEFANO ZACCHEDDU Collegio dei geometri di ORISTANO n° 418 P.Iva 00714860954 C.F. ZCCSFN74C24G113V Oristano Sili, vico Marmilla n. 4 e-mail zacstefano@libero.it -- pec stefano.zaccheddu@geopec.it		RELAZIONE TECNICA	TAVOLA 1
DATA ___/___/2021	APPROVAZIONE ___/___/2021		
IL PROGETTISTA Geom. Stefano Zaccheddu	IL COMMITTENTE Amministrazione Comunale di Nughedu Santa Vittoria	IL RESPONSABILE DEL PROCEDIMENTO Geom. Paolo Pirri	



COMUNE DI NUGHEDU SANTA VITTORIA

Provincia di Oristano

RELAZIONE TECNICA

PREMESSA

Su incarico ricevuto dal Comune di Nughedu Santa Vittoria, in data 23/11/2020 con Determinazione n. 122, il sottoscritto professionista, Geom. Stefano Zaccheddu regolarmente iscritto all'Albo geometri della Provincia di Oristano al n. 418, con studio in Oristano – Silì Vico Marmilla n. 4, ha redatto la presente relazione Tecnica allegata al progetto definitivo/esecutivo di “ Contributi per l' AUMENTO, MANUTENZIONE E VALORIZZAZIONE DEL PATRIMONIO BOSCHIVO”, per Comuni che hanno subito una rilevante diminuzione degli occupati nel settore della forestazione, in coerenza con quanto stabilito dalla deliberazione della Giunta regionale n. 34/5 del 07.07.2020.

Il progetto risulta elaborato in accordo con l'Amministrazione, l'ufficio tecnico e con il Responsabile Unico del Procedimento.

Le aree d'intervento individuate sono ubicate a nord del territorio comunale di Nughedu Santa Vittoria, e riguardano nella fattispecie la manutenzione ordinaria delle strade comunali di viabilità locale.

Il presente progetto risulta parte integrante di un programma generale che l'amministrazione comunale di Nughedu Santa Vittoria attua tutti gli anni, nel tentativo di ridurre al minimo il rischio incendio e mantenere le strade comunali, individuando i lavori da realizzare da parte della manodopera locale, selezionata dalle liste circoscrizionali dell'ufficio di collocamento di zona, nel rispetto delle esigenze, dei criteri, dei vincoli, degli indirizzi e delle indicazioni impartite dall'amministrazione comunale e nel rispetto della legislazione intervenuta in materia di opere pubbliche e di sicurezza sui posti di lavoro.

Gli interventi da realizzare risultano necessari ed indispensabili sia per il continuo deterioramento delle strade comunali e viabilità locale, causa le precipitazioni invernali, che nel corso di ogni anno portano a una naturale erosione rendendo le stesse a volte impraticabili, sia per provvedere alla pulizia della vegetazione che ostruisce il normale passaggio dei mezzi e il regolare scolo delle acque meteoriche.

Da quanto si evince dalla deliberazione della Giunta regionale n. 34/5 del 07.07.2020, i fondi disponibili per la predisposizione del progetto e per la realizzazione delle opere risultano pari a un totale di **€ 45.000,00**; tale somma verrà utilizzata per la realizzazione di piccoli interventi di manutenzione delle strade locali.

Al fine di impiegare manodopera locale, i lavori verranno affidati ad operai iscritti nelle liste di disoccupazione circoscrizionale.

Le soluzioni possibili sono state individuate in comune accordo con la Amministrazione Comunale e con l'Ufficio Tecnico di Nughedu Santa Vittoria, in funzione:

1. delle esigenze da parte dell'amministrazione Comunale
2. conservazione
3. delle norme e delle prescrizioni vigenti in materia urbanistica, ambientale e igienico - sanitarie;
4. delle norme e delle prescrizioni vigenti in materia di sicurezza (D.L. 81/08 e successive modifiche e integrazioni)
5. della disponibilità finanziaria prevista;

INQUADRAMENTO DELL'AREA DI INTERVENTO

L'area oggetto di intervento è situata nel centro Sardegna nel comune di Nughedu Santa Vittoria in provincia di Oristano.

Essa si trova nella regione storica denominata Barigadu, territorio che sovrasta il lago Omodeo, invaso creato dallo sbarramento artificiale costruito negli anni 20 sul fiume Tirso. Nughedu Santa Vittoria è un piccolo centro abitato che confina con i comuni di Sorradile, Olzai, Austis, Neoneli, Ardauli e Bidonì.

Si è deciso di intervenire su tutte le strade rurali all'interno del territorio comunale, che vengono di seguito descritte:

DENOMINAZIONE STRADA	LUNGHEZZA (ml)	LARGHEZZA (ml)	LUNGHEZZA CUNETTE (ml)	FINITURA MANTO STRADALE
S'ena e sa Pira Perdu orrù	3361	4.00	6722	cls
S'Enarzu, pubulia	5026	4.00	10052	terra battuta
Putzu	1652	4.00	3304	Asfalto
Trempu	1571	4.00	3142	Terra battuta
Lizzos	1823	4.00	3646	asfalto
Linnaris	1036	4.00	2072	Asfalto
Pardu Intro, Erizzo'	1548	4.00	3096	Asfalto
Arzolas de Goi	1368	4.00	2736	asfalto
Sa Funtanedda	437	4.00	872	Asfalto

DESCRIZIONE DEGLI INTERVENTI

Le finalità del presente progetto riguardano la realizzazione delle seguenti opere, da realizzare in tutte le strade vicinali sopra indicate:

- Pulizia dei cigli stradali dalle erbacee e vegetazione spontanea;
- Pulizia delle cunette dalle sterpaglie, dalle erbacee spontanee, dai detriti da eseguire prevalentemente a mano e/o con l'ausilio di piccole attrezzature manuali;
- Sistemazione con ripristino delle buche esistenti su manti stradali quali asfalto, terra battuta e pavimentazione in cls;
- Pulizia di n.5 cavalcafosse di lunghezza pari a 4.00 ml , meglio individuati nelle planimetrie di progetto.
- Abbruciamento dei residui precedentemente rimossi in aree sicure, nei periodi concordati con il Corpo Forestale locale;

SQUADRA TIPO

Sentita l'Amministrazione Comunale, viste le esigenze derivanti dall'esecuzione dei lavori in relazione alla disponibilità delle varie qualifiche, la squadra tipo sarà composta da:

- n° 1 Operaio Qualificato
- n° 1 Operaio Comune

Il cantiere avrà inizio presumibilmente nel mese di Maggio del corrente anno per una durata complessiva di mesi 9.

Dagli importi calcolati a disposizione della manodopera, ricavati dal quadro economico di seguito descritto, in considerazione della squadra tipo e delle tabelle retributive previste dal C.C.N.L. per il settore agricolo, le giornate previste in sede di progettazione preliminare, sono quantificabili in **189** gg. lavorative.

FATTIBILITA' DELL'INTERVENTO E PARERI DEGLI ENTI COMPETENTI

Per la realizzazione degli interventi sopra citati, prima della realizzazione delle opere, risulta necessario acquisire il parere forestale da richiedere in fase di conferenza di servizi.

QUADRO ECONOMICO DI SPESA

In considerazione dei lavori sopraelencati il Quadro Economico di progetto, può essere così riassunto:

QUADRO ECONOMICO DI SPESA	
A MANODOPERA	
A1 OPERAIO SPECIALIZZATO	
A2 OPERAIO COMUNE	€ 14 805,00
A3 OPERAIO QUALIFICATO	€ 16 695,00
	€ 31 500,00
B MATERIALI, NOLI E VISITE MEDICHE IVA INCLUSA	
B1 MATERIALI	€ 7 572,410
B2 VISITE MEDICHE OPERAI	€ 650,00
B3 DPI E CORSO SICUREZZA	€ 1 200,00
	€ 9 422,41
C SOMME A DISPOSIZIONE DELL'AMMINISTRAZIONE	
C1 SPESE TECNICHE E IVA (c.i. 5%)	€ 3 177,11
C2 ONERI RESP PROCEDIMENTO 2% su €. 39.072,41	€ 781,45
C3 ARROTONDAMENTI	€ 119,03
	€ 4.077,59
TOTALE COMPLESSIVO OPERE	€ 45 000,00